

RAPPORT D'ACTIVITÉ 2022



Plus que jamais, il est indispensable de remettre de l'humain, de la proximité dans l'accompagnement et les soutiens apportés aux familles du département. C'est un des objectifs que se fixe l'Udaf de Loire-Atlantique. Un des moyens d'y parvenir consiste à faire reconnaître l'importance des métiers des secteurs du social et du médico-social afin que ceux-ci redeviennent attractifs pour garantir l'avenir de nos services d'accompagnement social et familial.

Comme le montre la densité de ce rapport d'activités, la mobilisation de toutes les composantes de notre Institution, que sont les membres du Conseil d'Administration, les militants et représentants familiaux ainsi que les salariés des services, a permis la mise en oeuvre d'actions essentielles visant à une amélioration du quotidien des familles.

Aussi, nous avons fait le choix d'intensifier notre démarche d'aller vers les publics afin de lutter contre la précarisation des personnes.

Pour ce faire, nous avons signé de nouvelles conventions avec des communes pour prévenir les situations de surendettement grâce à des permanences de conseil budgétaire assurées par des conseillères en économie sociale et familiale.

Cette période de forte inflation fragilise grandement l'équilibre des budgets des familles. Comment se mobiliser pour l'éducation et la scolarité d'un enfant, dans l'accompagnement d'un proche en situation de handicap ou en perte d'autonomie, quand la préoccupation première est de pouvoir se nourrir ou se loger correctement ?

Plus largement, l'accès aux droits reste primordial et la dématérialisation des démarches administratives devrait y contribuer. Or, certaines situations de vulnérabilité, d'isolement voire de non maîtrise de l'outil informatique accentuent au contraire l'augmentation du non-recours. C'est pourquoi nous avons lancé en 2022, des permanences mensuelles d'accès aux droits et d'accompagnement au numérique auprès de 11 communes du département situées en milieu rural.

Certaines familles sont d'autant plus fragilisées quand elles doivent faire face à la maladie, au vieillissement ou au handicap d'un de leur proche. Afin de leur faciliter l'accès à l'information sur les aides auxquelles elles peuvent prétendre afin d'alléger leur quotidien d'aidant familial nous avons créé un nouveau site internet ainsi qu'une ligne téléphonique dédiée.

Ces trois exemples d'actions en faveur des familles démontrent l'importance d'être au coeur des réalités sociales, économiques et familiales afin de répondre au mieux à leur besoin, et pour cela conserver absolument un contact humain par téléphone ou physiquement au sein d'une de nos structures.

Toutes les activités décrites dans ce rapport 2022 méritent d'être mises à l'honneur et ne sont possibles que grâce au soutien financier précieux de l'ensemble de nos partenaires.



Marie-Josée BALDUCCHI
Présidente de l'Union Départementale
des Associations Familiales de Loire-Atlantique

SOMMAIRE

04

Connaître l'Udaf de Loire-Atlantique

Les associations familiales
L'organigramme
Le Conseil d'Administration
Les commissions statutaires, d'études et d'actions
Les représentants familiaux
La vie associative
2022 en images

16

Les actions en faveur des familles

Lire et faire lire & Lire Ensemble
Le Lien
Le Conseil budgétaire
L'Information et soutien aux Aidants
L'Information et Soutien aux Tuteurs Familiaux

22

L'accompagnement des vulnérabilités

L'Accompagnement Social & Familial
L'Espace Rencontre
La Protection Juridique des Majeurs
L'Habitat Inclusif
Le dispositif Agile

28

Les services supports

L'Administration Générale & Qualité
La Gestion et Moyens Généraux
Les Ressources Humaines
La communication

33

Les orientations



04

La force d'un réseau

Les associations familiales

Organigramme

Le Conseil d'Administration

Les commissions

Les représentants familiaux

La vie associative

2022 en images



Connaître l'Udaf de Loire-Atlantique

La force d'un réseau

L'Udaf de Loire-Atlantique agit en adéquation avec le cadre d'action de l'Union Nationale des Associations Familiales (Unaf), interlocuteur privilégié des pouvoirs publics.

L'Unaf est régulièrement auditionnée par les Ministères, l'Assemblée Nationale et le Sénat pour toutes les questions touchant à la politique familiale

L'Unaf coordonne le réseau des Uraf et des Udaf. C'est ensemble qu'elles représentent et défendent les intérêts de l'ensemble des familles en lien avec leur compétence territoriale.



4 MISSIONS

Née d'une ordonnance de 1945, l'Udaf 44 s'est vu confier



Une mission politique

Donner son avis aux pouvoirs publics sur les questions d'ordre familial et proposer des mesures conformes aux intérêts matériels et moraux des familles.



Une mission de gestion de services,

Gérer tout service d'intérêt familial dont les Pouvoirs Publics lui confient la charge.



Une mission d'exercice de l'action civile

Exercer devant toutes les juridictions l'action civile aux faits de nature à nuire aux intérêts moraux et matériels des familles.



Une mission de représentation

Représenter officiellement auprès des Pouvoirs Publics toutes les familles en désignant ou proposant des représentants des familles aux divers organismes institués par l'État, le Département et les communes.

ÉCOUTER

DÉFENDRE

REPRÉSENTER

UNIS POUR LES FAMILLES

101

associations
familiales

14

membres
associés

24560

adhérents

160

bénévoles

130

salariés

2600

personnes
accompagnées

Les associations familiales

24 560
adhérents

Associations rattachées à un mouvement familial national à recrutement général



ASSOCIATIONS FAMILIALES CATHOLIQUES

797 adhérents

Vie quotidienne



CONFÉDÉRATION SYNDICALE DES FAMILLES

1683 adhérents

Vie quotidienne, défense des consommateurs et des locataires



FAMILLES RURALES

632 adhérents

Vie quotidienne



FAMILLES DE FRANCE

37 adhérents

Vie quotidienne

Associations rattachées à un mouvement familial national à recrutement spécifique



FÉDÉRATION DES MAISONS FAMILIALES RURALES D'ÉDUCATION ET D'ORIENTATION

1817 adhérents

Centre de Formation d'apprentis



ASSOCIATION FAMILIALE DES MARINS DE COMMERCE

7 adhérents

Corporation professionnelle



AIDES A DOMICILE EN MILIEU RURAL

1542 adhérents

Aide à domicile



ASSOCIATION D' AIDE A DOMICILE POUR TOUS

5842 adhérents

Aide à domicile



ASSOCIATION DÉPARTEMENTALE D'AIDE A DOMICILE EN ACTIVITÉS REGROUPÉES

8703 adhérents

Aide à domicile



ASSOCIATION DÉPARTEMENTALE DES AMIS ET PARENTS DES PERSONNES HANDICAPÉES MENTALES

759 adhérents

Accompagnement des personnes en situation de handicap intellectuel



APEI OUEST

15 adhérents

Accompagnement des personnes en situation de handicap intellectuel



ENFANCE ET FAMILLE D'ADOPTION

132 adhérents

Soutien à l'adoption



UNION NATIONALE DES FAMILLES ET AMIS DE MALADES PSYCHIQUES

393 adhérents

Aide aux familles de personnes souffrant de troubles psychiques



JUMEAUX ET PLUS 44

295 adhérents

Accompagnement des familles de multiples



APF FRANCE HANDICAP

108 adhérents

Accompagnement des personnes en situation de handicap



ASSOCIATION POUR LA DÉFENSE DE LA FAMILLE ET DE L'INDIVIDU

7 adhérents

Aide et soutien aux victimes des sectes



JONATHAN PIERRES VIVANTES

51 adhérents

Soutien aux parents endeuillés



ASSOCIATION DES PARENTS GAYS ET LESBIENS

23 adhérents

Défense des familles homoparentales



ASSOCIATION SYNDICALE DES FAMILLES MONOPARENTALES ET RECOMPOSÉES

96 adhérents

Accompagnement des familles monoparentales et recomposées

Associations non fédérées à mouvement familial national



ASSOCIATION ANOREXIE BOULIMIE OUEST

18 adhérents

Aide aux familles concernées par les troubles du comportement alimentaire



ASSOCIATION BIGNONNAISE SERVICES LOISIRS

51 adhérents

Arts, culture, loisirs, services enfance



ASSOCIATION DES FAMILLES DE TRAUMATISÉS CRANIENS ET CÉRÉBROS-LÉSÉS

7 adhérents

Soutien pour les familles, les traumatisés crâniens et cérébro-lésés



AL'FA RÉPIT

217 adhérents

Soutien aux malades et à leur famille



ASSOCIATION DES VEUFS ET DES VEUVES

340 adhérents

Loisirs à destination des veufs et veuves



CAP MARIAGE 44

7 adhérents

Accompagnement au mariage civil



ENTR'AIDE AVENIR PAYS DE RETZ ET LOGNE

148 adhérents

Accompagnement des personnes touchées par le veuvage, endeuillées et/ou isolées familles



ENTR'AIDE AVENIR SUD LOIRE

42 adhérents

Accompagnement des personnes touchées par le veuvage, endeuillées et/ou isolées familles



MANOU PARTAGES

69 adhérents

Mise en lien des familles avec des grands-parents de coeur



NANTES' RENOUE

25 adhérents

Cohabitation intergénérationnelle



RIEN QU'UN CHROMOSOME EN +

93 adhérents

Accompagnement des familles ayant un proche porteur d'une Trisomie 21



ASSOCIATION FAMILIALE RURALE DE LA PLANCHE

167 adhérents

Multi-accueil enfants



ASSOCIATION FAMILIALE RURALE DE ROUANS

281 adhérents

Multi-accueil enfants



ANIM'A SION DE SION-LES-MINES

71 adhérents

Multi-accueil enfants



ANIMATION RURALE D'ERBRAY

65 adhérents

Multi-accueil enfants



LE BAC A SABLE DU PELLERIN

30 adhérents

Multi-accueil enfants

SOIT UN TOTAL DE 24 560 ADHÉRENTS A L'UDAF

14 associations membres associés

COMITÉ 44 FRANCE PARKINSON

COUPLES & FAMILLES

LE CENTRE DE LIAISON DES

ÉQUIPES DE RECHERCHES (CLER)

L'ÉCOLE DES PARENTS ET DES

ÉDUCATEURS (EPE)

ANIMATION RURALE 44

SOS FAMILLES EMMAÛS 44

SOS INCESTE ET VIOLENCES

SEXUELLES

MARRAINE ET VOUS

NAÎTRE ET VIVRE

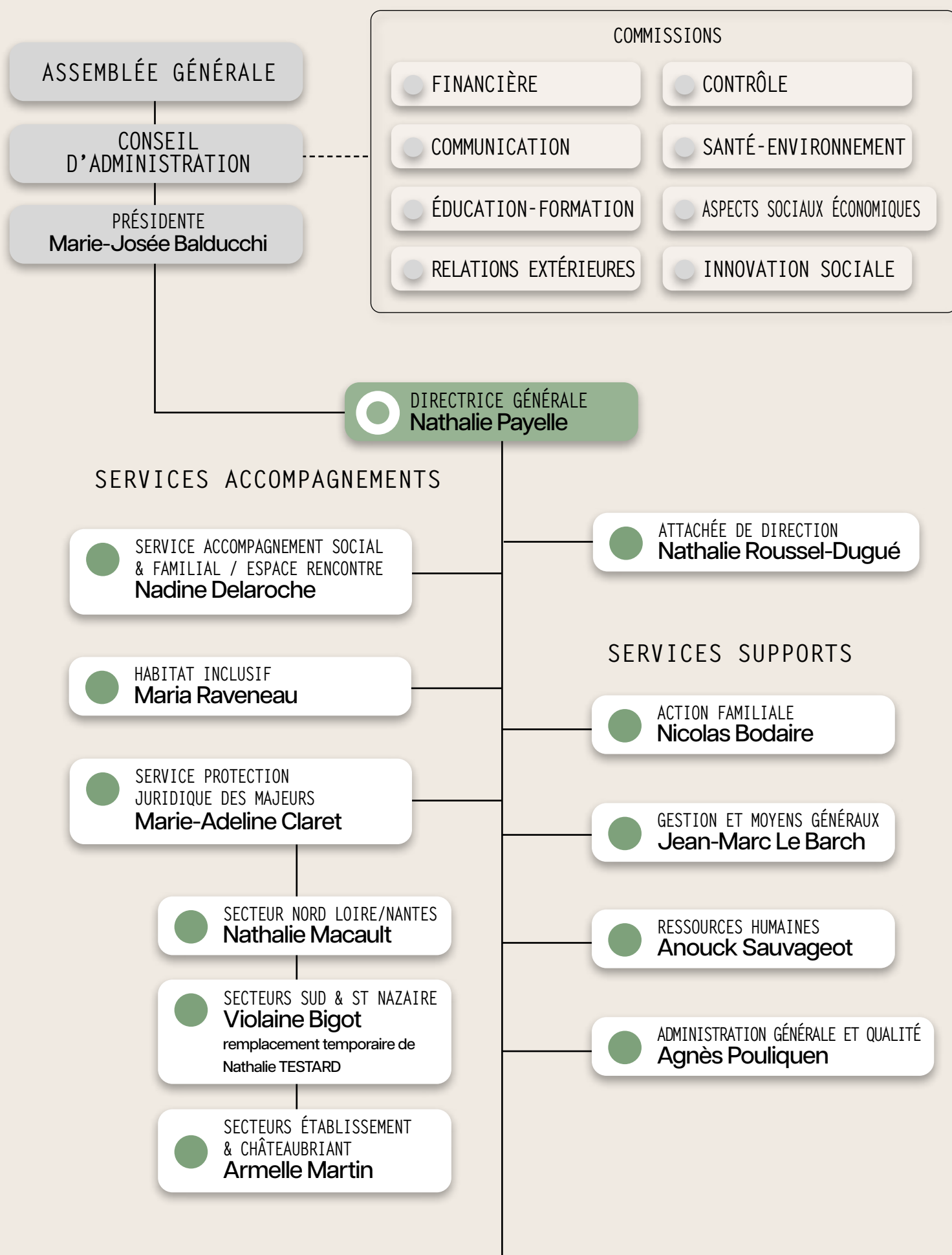
PARRAINS PAR'MILLE

PRISON JUSTICE 44

FRANCE ALZHEIMER

VACANCES ET FAMILLES

L'organigramme



Le Conseil d'Administration

BALDUCCHI Marie-Josée | Présidente | CSF
DAZAS Rosine | Vice-présidente | Jumeaux et Plus
LARDIÈRE Marie-Chantal | Trésorière | MFREO
BUREAU Cédric | Trésorier adjoint | AFC 44
LAPERRIÈRE-MICHAUD Dominique | Secrétaire | CSF

ALLAIS Marie-Claude | CSF
BOURDIN Elodie | Rien qu'un Chromosome en plus
BOURREAU Jean | AFC 44
BOUYER Pascale | AFC 44
CONQUER Eric | Adapei 44
GRESSUS NALLAPANE Trysha | APGL
HALLET Isabelle | APF France Handicap

LAWANI Marie-Hellen | CSF
LE BAIL Jacqueline | AL'FA RÉPIT
LE BAIL Martine | CSF
LE MAGUERESSE Jean-Yves | CSF
MARCEL Jean-Claude | ASFMR
OUISSSE Annick | Entr'Aide Avenir Sud-Loire
PALLIER Nicolas | Jumeaux et Plus
PIERRE Audrey | ADAR
POUPET Jean-Luc | JPV 44
PROVOST Annick | ADAR
RIO Marie-Pierre | ADMR
RIOT Françoise | AAB Ouest
TERTRE Jean-Bernard | MFREO

Le conseil d'administration et le bureau assurent le suivi institutionnel :

- Suivi des travaux des commissions statutaires (commission financière et commission de contrôle) et des commissions d'études et d'actions (cf ci-contre).
- Arrêté des comptes, vote du budget prévisionnel, suivi de la convention d'objectifs 2022-2026.
- Points sur l'activité des services et projets de l'Udaf.
- Politique familiale.

Les Commissions



Aspects sociaux et économiques

Réunion d'information pour les représentants Udaf au sein des CCAS sur la thématique du logement

Groupe de travail représentants CAF



Relations extérieures

Organisation de l'Assemblée Générale de l'Udaf

Conférence des Mouvements



Education & Formation

Suivi des programmes Lire et Faire Lire et Lire Ensemble



Communication

Réalisation de vidéos de promotion des associations adhérentes



Santé & Environnement

Suivi du nouveau site aidants44

Réunion des représentants au sein des Commissions des Usagers (CDU).



Innovation sociale

Suivi du dispositif Ajile et des nouveaux programmes Habitat Inclusif de l'Udaf

Suivi du projet de Bus d'accès aux droits et au numérique - Le Lien

Lors de la création des Udaf en 1945 (Code de l'Action Sociale des Familles), le législateur souhaite disposer d'un interlocuteur officiel pour parler au nom des familles à chaque fois que leurs intérêts sont concernés. En effet, véritable acteur économique et social, les familles sont des partenaires du dialogue social. Les personnes qui les représentent ont donc un rôle capital à jouer. Le représentant familial est ainsi le porte-parole de l'ensemble des familles du département.



187 représentations

dans **132** CCAS

et **55** organismes

Les Représentants familiaux

FAITS MARQUANTS

RENOUVELLEMENT DES REPRÉSENTANTS CAF ET CPAM

Ont été nommés pour siéger à la CPAM :

M. Henri MÉNARD - titulaire / M. Eric CONQUER - suppléant

Ont été nommés pour siéger à la CAF :

Titulaires : Mme Dominique LAPERRIERE-MICHAUD / Mme Mathilde CASSARD / Mme Cynthia OULLIER / M. Marc VEROVE

Suppléantes : Mme Monique AUGER / Mme Audrey PIERRE

A l'issue de ces nominations, Mme Dominique LAPERRIERE-MICHAUD a été désignée chef de file Caf pour l'Udaf de Loire-Atlantique et vice-présidente Caf par le Conseil d'Administration de la Caf.

FORMATIONS PROPOSÉES EN 2022

Afin de permettre à ses représentants familiaux d'exercer au mieux leur mandat, l'Udaf met à leur disposition le guide du représentant familial, un abonnement à la revue Unaf « Défendre les Familles », propose des temps d'informations et d'échanges en lien avec leur représentation ou sur des thématiques transversales, mais aussi des formations.

- Formation Représentant en CAF (Unafor).
- Formation Représentant en CPAM (Unafor).
- Formation Représentant en CDU (France Assos Santé).
- Formation Représentant en CCAS (Unafor).

TEMPS FORTS

RÉUNION DES REPRÉSENTANTS SANTÉ

La Commission Santé-Environnement a réuni les représentants Udaf siégeant au sein des établissements de santé, afin qu'ils puissent échanger sur leurs missions. Il a été conseillé aux représentants de demander à être informé des plaintes et réclamations pouvant être déposées auprès de l'établissement où ils interviennent. Il a été rappelé aux représentants, l'obligation de participer à une Formation "Représentants des Usagers" pour l'exercice de ces mandats de 3 ans.

INFORMATION LOGEMENT POUR LES REPRÉSENTANTS EN CCAS

La Commission Aspects Sociaux et Economiques de l'Udaf a proposé une demi-journée de rencontre, le samedi 2 avril de 9h30 à 12h30 en présentiel et distanciel simultanément sur : **La question du logement : Que faire en CCAS pour soutenir les familles ?**

A cette occasion l'Udaf avait convié la CLCV pour les sujets en lien avec l'habitat (qualité de l'habitat, habitat spécifique) et la CSF pour les sujets en lien avec le logement (logement social, loyer...).

Les représentants familiaux

ÉDUCATION-FORMATION

Conseil Départemental de l'Éducation Nationale (CDEN)

(Suppléante : PAYET Linda)

Conseil départemental de la jeunesse, des sports et de la vie associative (CDJSVA)

BALDUCCHI Marie-Josée, PAYELLE Nathalie

Commission d'agrément des personnes qui souhaitent adopter

LE MAGUERESSE Jean-Yves

(Suppléant : COUSSIN Christophe)

Conseil de famille des pupilles de l'État

LE MAGUERESSE Jean-Yves

(Suppléant : COUSSIN Christophe)

LINKIIA

DAZAS Rosine

Comité Départemental pour la Protection de l'Enfance

BALDUCCHI Marie-Josée, PAYELLE Nathalie

L'ENVOI

GRESSUS-NALLAPANE Trysha

Conseil Départemental de Prévention de la Délinquance

BALDUCCHI Marie-Josée

Commission Départementale d'action contre les violences faites aux femmes

BALDUCCHI Marie-Josée

ASPECTS SOCIAUX ET ÉCONOMIQUES

Caisse d'allocations familiales (Caf)

LAPERRIERE MICHAUD Dominique, OULLIER Cynthia
CASSARD Mathilde, VERONE Marc (Suppléantes :
PIERRE Audrey, OGER Monique, LESTANG Colombe)

Schéma départemental des services aux familles de Loire-Atlantique

BALDUCCHI Marie-Josée, PAYELLE Nathalie

Centres communaux d'action sociale et CIAS

132 représentants

Commission de surendettement de Loire-Atlantique

(Suppléante : ALLAIS Marie-Claude)

Commission locale d'insertion Nantes Ouest (Cli)

BALDUCCHI Marie-Josée

Conseil départemental d'Insertion

BALDUCCHI Marie-Josée

Association Départementale d'Information sur le Logement en Loire-Atlantique (Adil)

LE MAGUERESSE Jean-Yves

Association d'Insertion Solidarité Logement (AISL)

LE MAGUERESSE Jean-Yves

Commission spécialisée de Coordination des Actions de Prévention des Expulsions locatives (Ccapex)

LAWANI Marie-Hellen

Commission départementale Droit au logement opposable (Dalo)

LE GALL Alexia

Commission Départementale de conciliation

LAWANI Marie-Hellen

(Suppléante : RIO Marie-Pierre)

Commission départementale commune soumise à l'article 55 de la loi SRU (Solidarité et renouvellement urbain)

LAWANI Marie-Hellen

(Suppléante : BALDUCCHI Marie-Josée)

Comité de pilotage DIVADOM

LAPERRIERE-MICHAUD Dominique

Fonds de solidarité pour le logement (FSL)

LAWANI Marie-Hellen

Habitat 44

SALIMY Farghandah

Nantes Métropole Habitat

GUET Bernadette

OPH Silène

PALLIER Nicolas

Soliha

BALDUCCHI Marie-Josée, PAYELLE Nathalie

Plan départemental d'actions en faveur du logement des plus défavorisés (PDALHPD)

LAWANI Marie-Hellen

Conseil de développement de Nantes Métropole

LE MAGUERESSE Jean-Yves

Conseil de développement du Pays de Retz

GUILBAUD Hubert

Comité local des usagers de la Préfecture

POULIQUEN Agnès

Commission consultative des services publics locaux de Nantes Métropole

LE MAGUERESSE Jean-Yves

Commission consultative des services publics locaux de la mairie de Nantes

LE MAGUERESSE Jean-Yves

Commission consultative des services publics locaux de la communauté de communes Clisson Sèvre et Maine Agglo

LAPERRIERE-MICHAUD Dominique

Commission de sélection d'appels à projet médico-sociaux du département de Loire-Atlantique

BALDUCCHI Marie-Josée, PAYELLE Nathalie

Commission de sélection d'appel à projet social pour les projets autorisés par le Préfet

PAYELLE Nathalie

Commission départementale d'Aménagement Commercial

BUREAU Cédric

Commission locale des transports publics particuliers de personnes

OUISSSE Annick (Suppléante : BALDUCCHI Marie-Josée)

Commission des diplômes pour les métiers funéraires

LE MAGUERESSE Jean-Yves, BALDUCCHI Marie-Josée, DAVIOT Marcelle

Commission municipale des opérations funéraires

LE MAGUERESSE Jean-Yves

CDU du centre hospitalier Georges Daumezon

OUISSSE Annick

CDU du centre hospitalier de Savenay

(Suppléante : COUEDEL Sylvie)

CDU centre Le Bodio de Pontchâteau

BRETECHE Chantal

CDU centre hospitalier de Maubreuil

(Suppléante : COUE Isabelle)

CDU centre MPR Côte d'Amour CRF les Océanides

(Suppléante : DUBE Monique)

CDU de l'hôpital local de Clisson

DE TERNAY Isabelle

CDU de l'hôpital local de Courcoué-sur-Logne

AZAIS Jacqueline
(Suppléante : LARDIERE Marie-Chantal)

CDU hôpital intercommunal du Pays de Retz

(Suppléante : DAVIOT Marcelle)

CDU hôpital centre hospitalier St-Nazaire

LE BAIL Jacqueline

CDU centre hospitalier Loire Vendée-Océan

ECOMARD Charles-Henry

Les Apsyades - Bouguenais

(Suppléante : BEX Chantal)

Syndicat départemental d'alimentation en eau potable de Loire-Atlantique

LE MAGUERESSE Jean-Yves
(Suppléante : BALDUCCHI Marie-Josée)

SANTÉ-ENVIRONNEMENT

Mutualité sociale agricole 44-85 (MSA)

BELLEIL Pascal

Caisse primaire d'assurance maladie de Loire-Atlantique (CPAM)

MENARD Henri (Suppléant : CONQUER Eric)

Conseil territorial de santé

LE BAIL Jacqueline

Conseil Départemental métropolitain de la citoyenneté et de l'autonomie (CDMCA 44)

OUISSSE Annick (Suppléante : Linda PAYET)

La Vie Associative


FAITS MARQUANTS

L'UDAF SOUSCRIT AU CONTRAT D'ENGAGEMENT REPUBLICAIN

Le Conseil d'administration de l'Udaf a validé sa souscription au contrat d'engagement républicain. Depuis le 1^{er} janvier 2022, toute association souhaitant obtenir un agrément d'État, une subvention publique ou accueillir un jeune en service civique doit y souscrire.

NOUVELLES ASSOCIATIONS ADHÉRENTES

En 2022, deux nouvelles associations ont adhéré à l'Udaf 44 :

 **Apei Ovest 44** L'Apei Ovest 44 est une association de parents, qui a pour mission générale d'aider, d'accompagner et de promouvoir les personnes en situation de handicap intellectuel ainsi que leur famille. Elle accompagne près de 600 familles et gère 800 places (soit environ 600 personnes accueillies) dans 19 établissements et services.



L'AFTC 44 (Association des Familles de Traumatés crâniens et Cérébro-Lésés) passe du statut de membre associé à adhérent. Elle assure l'entraide aux familles (aide morale, psychologique, rencontres, groupe de parole...) et mène des actions de prévention et de sensibilisation afin d'améliorer l'information sur les moyens disponibles pour soigner, rééduquer et réadapter à la vie les traumatisés crâniens.

TEMPS FORTS

L'EXPOSITION VOYAGEUSE

Du 16 au 27 mai, l'Udaf a accueilli dans les locaux de son siège, l'Exposition Voyageuse de **Rien qu'un Chromosome en +**. A travers les portraits d'enfants porteurs de Trisomie 21, l'objectif de cette exposition est de mettre un coup de projecteur sur l'association qui soutient et accompagne les familles.

LA CONFÉRENCE DES MOUVEMENTS FAMILIAUX

Le 14 avril, 17 associations adhérentes étaient représentées à la Conférence des Mouvements Familiaux de l'Udaf. Elles constatent un point commun à chacune, à savoir, une baisse significative du bénévolat. **Il apparaît indispensable pour les associations de se renouveler, de se repenser et se faire connaître afin de poursuivre les actions.**

Cette instance a également procédé au renouvellement de la moitié du Conseil d'Administration de l'Udaf, à savoir le collège des désignés. 18 sièges étaient à pourvoir. La Conférence des Mouvements Familiaux a validé les 12 désignations reçues pour un mandat de 2 ans.

L'ASSEMBLÉE GÉNÉRALE 2022

Le 9 juin, l'Assemblée Générale de l'Udaf a élu 7 administrateurs pour un mandat de 4 ans, parmi lesquels 5 nouveaux.

En seconde partie, une table-ronde animée par Nathalie Payelle, Directrice Générale de l'Udaf, **était consacrée à la thématique: Aide Sociale à l'Enfance, préparer l'avenir des jeunes.** Pour cet échange, l'Udaf avait convié la chargée de l'Observatoire de la protection de l'enfance au Conseil Départemental de Loire-Atlantique, la coordinatrice en insertion sociale et professionnelle pour le dispositif AJILE de l'Udaf, ainsi qu'une jeune femme ayant intégré ce programme, la coordinatrice de La Toulaine d'Apprentis d'Auteuil mais aussi des témoignages d'assistants familiaux.



RENCONTRES PARLEMENTAIRES

Marie-Josée Balducchi, Présidente de l'Udaf a été reçue aux permanences des députés Sophie Errante à Gorges et Yannick Haury à Saint-Brévin-les-Pins. L'occasion d'évoquer les réalités vécues par les familles du département et présenter les actions et les engagements de l'Udaf.



2022

EN IMAGES



COLLOQUE DU CESER SUR LES MÉTIERS DE LA COHÉSION SOCIALE

Le 8 septembre, l'Udaf a participé au colloque du CESER (Conseil Economique Social Environnemental Régional) présentant le rapport du CESE concernant « **Les métiers de la cohésion sociale** ».

Dominique Laperrière-Michaud, Secrétaire générale de l'Udaf et Présidente de la commission « Santé-Social » du CESER a animé une table-ronde « Réalités et vécus dans les territoires » à laquelle a notamment participé Marie-Josée Balducchi, Présidente de l'Udaf et membre du CESE.



SIGNATURES DE CONVENTION POUR DES PERMANENCES DE CONSEIL BUDGÉTAIRE

Marie-Josée Balducchi, Présidente de l'Udaf et Dominique Laperrière Michaud, Secrétaire Générale de l'Udaf lors des points presse respectifs avec les CCAS des Sorinières et de Savenay pour la mise en place de permanences de Conseil Budgétaire.

INAUGURATION DU PATIO A BOUGUENAIS

La Présidente de l'Udaf a participé aux côtés de Sandra Impériale, Maire de Bouguenais, Claire Tramier, Vice-présidente Familles et Protection de l'enfance du Département de Loire-Atlantique, et Anne Postic, Commissaire à la prévention et à la lutte contre la pauvreté Région Pays de La Loire, à l'inauguration du Patio. Ce pôle de services regroupe notamment le CCAS de la commune, l'Espace Départemental des Solidarités, la Maison pour Tous et des logements Udaf du programme Ajile (Autonomie, Jeunesse, Insertion, Logement, Emploi) de l'Udaf 44.



MOBILISATION POUR LES OUBLIÉS DU SÉGUR

L'Udaf 44 ainsi que les autres associations tutélaires de la région ont interpellé la DREETS afin de demander une revalorisation des salaires élargie à tous les salariés. Cette mobilisation s'est illustrée par voie de presse mais également par une mobilisation des salariés devant les locaux de la DREETS à laquelle la Présidente et la Directrice Générale ont participé en témoignage de leur soutien et de celui du Conseil d'Administration.



L'UDAF ACCOMPAGNE UNE FAMILLE A L'ELYSÉE

La Présidente de l'Udaf a accompagné à l'Elysée, une famille de Loire-Atlantique qui s'est vu remettre la Médaille de l'Enfance et des Familles par le secrétaire d'Etat en charge des familles, Adrien Taquet.



L'UDAF INVITÉE A LA REMISE DE LA MÉDAILLE DE LA FAMILLE A GUÉRANDE

La Présidente de l'Udaf a répondu favorablement à l'invitation de la Municipalité de Guérande pour remettre cette décoration à une famille de la commune.



Lire et Faire Lire

Lire Ensemble

Le Lien

Le conseil budgétaire

L'aide aux aidants

L'Information et
Soutien aux Tuteurs
Familiaux - ISTF 44



L'action en faveur des familles

Lire et Faire Lire

FAITS MARQUANTS

Parmi les lecteurs bénévoles une trentaine restent en attente d'une structure où intervenir, tout comme une trentaine de structures sont en attente de lecteurs bénévoles.

Les raisons : des demandes arrivées tardivement dans l'année scolaire et ne permettant pas de mise en place immédiate, mais surtout la difficulté de mettre en réseau les bénévoles et les structures en fonction de leurs souhaits ou impératifs (situation géographique, jour et horaires d'intervention, type de structures, âge des enfants).

Des temps d'accueil et de rencontres :

- 8 permanences d'accueil et information à Saint-Herblain.
- 5 réunions de bilan à Saint-Brévin-les-Pins, Vertou, La Turballe, Sucé-sur-Erdre et Trignac.
- 2 réunions de rentrée à Saint-Herblain et à La Baule.

Un programme de formations proposé aux lecteurs bénévoles :

- Initiation au Kamishibai : Théâtre d'histoires - Nantes
- Choix du livre et initiation à la lecture à voix haute - Saint-Herblain et la Baule
- Lecture aux tout petits - Saint-Herblain et la Baule
- Lire de la poésie (formation nationale LFL) - Nantes
- Nouveautés et coups de coeur 2022 - Saint-Herblain

Lire Ensemble

L'activité Lire Ensemble consiste à proposer une lecture à voix haute par des bénévoles lecteurs, en direction d'adultes fragilisés (adultes handicapés, personnes âgées, personnes en fragilité linguistique...). L'objectif est d'allier le plaisir d'une lecture partagée et le développement du lien social. Pour se faire, l'Udaf de Loire-Atlantique conventionne avec les structures intéressées (associations, Ehpad...) afin d'organiser et coordonner les interventions des bénévoles lecteurs.

Ces temps de lecture sont mis en place à la fois en fonction du projet de la structure accueillante et des disponibilités des bénévoles.

TEMPS FORTS

Convention d'objectif avec l'Unaf
Le développement des activités Lire et Faire Lire et Lire Ensemble s'inscrit dans l'action "Partager la lecture" de la nouvelle convention d'objectifs signée avec l'Unaf pour la période 2022-2026

En partenariat avec l'entreprise éco-solidaire Recyclivre, des lecteurs bénévoles ont proposé des lectures à voix haute lors d'une opération de collecte de livres menée dans les centres commerciaux d'Atlantis à Saint-Herblain et Paradis à Nantes.

À l'issue de ces collectes, Recyclivre a reversé 1 073 € pour l'activité Lire et faire lire en Loire-Atlantique.

Stand Lire et faire lire et lectures auprès des enfants lors du 18^e salon du livre jeunesse de Sucé-sur-Erdre.

Stand Lire et faire lire à la Journée des aidants organisée par Agirc Arrco à Saint-Sébastien le 10 mai : comment prendre soin de soi et maintenir le lien social.

Des bénévoles de plus de 50 ans offrent une partie de leur temps libre aux enfants pour stimuler leur goût de la lecture et favoriser leur approche à la littérature. Des séances de lecture à voix haute sont organisées en petits groupes de 6 enfants maximum, une ou plusieurs fois par semaine, durant l'année scolaire.

Lire et faire lire poursuit trois objectifs principaux et complémentaires que l'Udaf 44 partage :

- Un objectif éducatif et culturel qui s'inscrit dans les priorités relatives au développement de la lecture et de la maîtrise de la langue et qui participe à la promotion de la littérature jeunesse auprès des enfants ainsi qu'à la découverte de notre patrimoine littéraire ;
- Un objectif d'échange intergénérationnel destiné à favoriser la rencontre et le dialogue entre les enfants et les personnes âgées de plus de 50 ans ;
- Un objectif de contribution à la prévention de l'illettrisme.



239 lecteurs
Lire et Faire Lire

194 structures

5 bénévoles relais

4 lecteurs
Lire ensemble



Le LIEN répond aux préoccupations quotidiennes des familles en proposant des entretiens (téléphoniques ou en présence) gratuits et confidentiels à toute personne recherchant des informations liées à la vie quotidienne (santé, handicap, logement, éducation, consommation, vie de famille...).

Le LIEN informe, oriente et facilite l'accès aux droits.

Dans sa version itinérante, il a également pour objectif d'accompagner à l'usage du numérique et favoriser l'autonomie.

02 51 80 30 46



95 demandes tél/mail

28 personnes accueillies



Le Lien

Accès aux droits et au Numérique

FAITS MARQUANTS

Les personnes qui font appel au Lien recherchent une information, une écoute ou s'interrogent sur des modalités à entreprendre. Si le nombre de contacts est stable, la nature et l'origine des demandes évoluent. Une observation qui peut s'expliquer par la mise en oeuvre de dispositifs d'informations développés par les collectivités (Etat, Région, Département...) et associations dans des domaines spécifiques, quelques exemples :

- soutien aux aidants (Aidants44.fr, Communauté 360)
- soutien aux tuteurs familiaux (ISTF 44)
- soutien à la parentalité (Questionsdeparents.fr)
- soutien aux femmes victimes de violences (3919, Citad'elles, Solidarités Femmes)

Les demandes reçues portent sur différentes thématiques :

31% sur le budget (difficultés bancaires, changement de situation entraînant un déséquilibre financier, surendettement...);

28% sur la santé et la protection (recherche d'information sur les mesures de protection, sur le rôle d'aidant);

23% sur le logement (recherche de logement social avec délai anormalement long, demande de mutation non prise en compte, litiges locataires-propriétaires, indécence ou insalubrité du logement, expulsion locative);

10% sur la consommation (litiges consommation);

8% sur la famille, l'éducation (conflits familiaux, séparation de couples, recherche de médiation familiale...).

TEMPS FORTS

Mise en place de permanences de proximité du Lien - Bus d'accès aux droits et au numérique

Dans le cadre du Plan France Relance, l'Udaf a mis en place une version itinérante du Lien. Ce bus d'accès aux droits, à l'information et au numérique pour tous a démarré en octobre 2022, en se rendant sur 11 communes rurales de Loire-Atlantique. Ce lieu d'accueil, avec ou sans rendez-vous, propose les compétences du LIEN, tout en y adossant l'accompagnement à l'usage du numérique afin de permettre notamment de favoriser l'accès aux droits via les démarches en ligne.

Suite à un retard de livraison du véhicule, les permanences ont démarré dans des salles mises à disposition par les communes partenaires.

Au cours de ce dernier trimestre 2022, 28 personnes se sont

présentées lors des permanences principalement pour un accompagnement numérique (prise en main du matériel, navigation internet, courriels...) Certaines personnes sont venues régulièrement pour poursuivre leurs apprentissages numériques. 24 % des personnes accueillies ont entre 35 et 60 ans et 76 % ont 60 ans et plus.



Le conseil budgétaire

FAITS MARQUANTS

6 nouvelles permanences de conseil budgétaire

En 2022, l'Udaf a signé de nouvelles conventions de partenariat pour la mise en place de permanences de conseil budgétaire et d'accès au microcrédit.

- CCAS Savenay
- CCAS Sautron
- CCAS Guérande
- CCAS Les Sorinières
- CCAS Le Bignon, La Planche, Montbert
- COSC de Saint-Herblain

Renouvellement Label PCB

L'Udaf a obtenu le renouvellement par l'Etat du label Point Conseil Budget pour la région Nazairienne et Estuaire, pour une durée de 3 ans.



Cette action consiste à conseiller, orienter et accompagner des personnes rencontrant des difficultés dans la gestion de leur budget et/ou dont le nouveau projet de vie peut avoir une incidence sur le budget familial (départ en retraite, séparation, accession à la propriété...).

Ce service est proposé dans le cadre de conventions signées avec :

- 11 CCAS en direction de leurs habitants.
- 5 employeurs ou collectivités en direction de leurs salariés ou agents.
- La MSA en direction des allocataires.

Des permanences mensuelles ou des rendez-vous à la demande sont proposés, un accès au microcrédit personnel ainsi qu'une action collective.

L'Udaf de Loire-Atlantique dispose également d'un label Point Conseil Budget pour la région Nazairienne et Estuaire.

Retrouvez la liste des permanences sur l'ensemble du département : www.udaf44.fr

02 51 80 30 46

TEMPS FORT

Animation jeu Dilemme.

Lundi 5 décembre, l'Udaf a organisé une animation autour du jeu d'éducation budgétaire Dilemme, en invitant des personnes suivies par ses services d'accompagnement social et familial (ASF) et de protection juridique des majeurs (PJM). L'objectif de cette animation était de permettre aux joueurs d'avoir

la main sur un budget fictif (mais pour autant réaliste) et de faire face à tous les événements du quotidien (réparation, prévoir ses vacances...).

Six personnes avaient répondu favorablement mais seulement trois se sont présentées le jour même. Preuve qu'aborder la question du budget n'est jamais chose facile.

Dispositif du microcrédit personnel garanti

Par le biais de conventions signées avec 5 partenaires bancaires, l'Udaf est en mesure de proposer l'accès au microcrédit personnel garanti. Des Conseillères ESF instruisent les dossiers, déposent les demandes et assurent le suivi pendant la durée du remboursement du prêt.

Nombre de dossiers : 64 dossiers déposés > 43 dossiers accordés

Via les permanences conventionnées : 18 dossiers déposés > 15 accordés.
Hors conventions : 46 dossiers déposés > 28 accordés.

Montants accordés : 53% entre 300 et 3000€ et 47% entre 3000 et 5000€

Motifs des demandes :

- 63% Mobilité (achat voiture, deux-roues, réparations).
- 22% Prêt Stabilité (rachat crédits conso, découvert bancaire...).
- 15% Autres motifs (équipement mobilier, santé...).

Cependant 21 dossiers ont été refusés par les banques. Il est alors proposé aux personnes de faire une demande ultérieurement tout en poursuivant les efforts pour conforter leur stabilité budgétaire, traiter les problèmes bancaires et ouvrir leurs droits.



315

appels
271 pour une demande de microcrédit

333

entretiens
83 pour un microcrédit

250

personnes rencontrées

4

informations collectives

L'aide aux aidants

FAITS MARQUANTS

Nouveau site internet www.aidants44.fr

Avec le soutien financier et technique du Conseil Départemental, l'Udaf a conçu une nouvelle version du site web aidants44. Ce site a été repensé pour simplifier l'accès aux informations, en facilitant le mode de recherche (par territoire, par besoin...). Des informations plus claires, pédagogiques, synthétiques et pratiques. Le tout dans un univers visuel convivial pour découvrir la diversité des actions de proximité.



Depuis 2018, l'Udaf 44 a mis à disposition des familles du département, un site internet destiné aux aidants familiaux quels que soient l'âge, la maladie ou le handicap du proche qu'ils accompagnent. Ce site centralise les informations et actualités de proximité sur les thématiques du vieillissement, de la maladie et du handicap. Une ligne téléphonique est également mise à disposition pour les personnes souhaitant des orientations spécifiques à leur situation.

02 51 80 30 19
www.aidants44.fr



54092 connexions

125 visiteurs/jour

312 événements référencés

98 appels téléphoniques



TEMPS FORTS

Lancement officiel du site web le 6 octobre 2022 à l'occasion de la journée des aidants.

Participation aux forums aidants de Geneston, Saint-Sébastien-sur-Loire, Pontchâteau, la Maison des aidants de Nantes

Participation au groupe de travail Unaf et à des ateliers de la Maison des Aidants de Nantes.

Webinaire de présentation du nouveau site internet aux partenaires avec le Conseil Départemental et les Plateformes de Répit et d'Accompagnement des aidants de personnes en situation de handicap.

Rencontres partenariales : Oséos, Bol d'Air, Unafam, Manuréva répit, les PFRA (Plateformes de Répit et d'Accompagnement)...

L'Information et Soutien aux Tuteurs Familiaux

FAITS MARQUANTS

Le nombre d'appels est en légère baisse de 4% et le nombre de personnes reçues est identique par rapport à 2021

L'ISTF 44 n'a pas organisé cette année de session d'information collective à son initiative, mais a répondu à **une forte augmentation des sollicitations pour des interventions collectives auprès des publics d'associations ou partenaires** (principalement des familles mais aussi des professionnels).

En 2022, l'ISTF 44 a obtenu un financement complémentaire auprès de la DDETS pour la **création d'une nouvelle permanence à Pontchâteau et une permanence supplémentaire à Châteaubriant** (passage d'une demi-journée à une journée complète).

TEMPS FORTS

Organisation en partenariat avec la PFRA de l'ADMR de 2 réunions d'information sur l'Aide sociale sur Ancenis et Châteaubriant.

Rencontre avec les ISTF de la région le 8 avril 2022 à l'UDAF 85



PERMANENCES sur rendez-vous

- NANTES : Tribunal d'Instance 02 72 88 33 10
- REZÉ : Maison de la Justice et du Droit 02 51 11 37 00
- CHÂTEAUBRIANT : Maison de la Justice et du Droit 02 28 50 44 41
- ANCENIS : Point Justice 02 40 96 31 88
- VALLET : Maison de la Justice et du Droit 02 51 71 92 12
- PORNIC : Point Justice 02 51 74 07 16
- PONCHÂTEAU : Clic 02 72 88 33 10
- SAINT-NAZAIRE : Tribunal d'Instance 02 72 88 33 10
- SAINT-NAZAIRE : Point Justice 02 28 55 99 73

Au même titre qu'un organisme tutélaire, la famille d'une personne vulnérable peut exercer une mesure de protection juridique.

L'Udaf 44 et l'ATIMP 44 se sont regroupées sous la forme d'un GCSMS appelé ISTF 44, dans le but d'apporter un soutien à ces familles. Il propose une aide technique dans les démarches en lien avec le mandat qui leur est confié.

L'ISTF 44 s'adresse également à des personnes soucieuses d'obtenir des informations avant d'entamer une procédure de mise sous protection juridique pour un membre de leur famille, à des professionnels des services médico-sociaux en lien avec les familles confrontées à cette réalité.

02 72 88 33 10



1467 appels

83 permanences

514 personnes reçues en rendez-vous

23 interventions collectives

309 participants



Accompagner les vulnérabilités

22

L'Accompagnement
Social et Familial

L'Espace Rencontre

La Protection
Juridique des Majeurs

L'Habitat Inclusif

Le dispositif Ajile -
Autonomie Jeunesse
Insertion Logement
Emploi-

L'Accompagnement Social et Familial

FAITS MARQUANTS

MESURE JUDICIAIRE D'AIDE À LA GESTION D'UN BUDGET FAMILIAL - MJAGBF

Elle vise à soutenir l'exercice de la parentalité et l'accompagnement éducatif à la gestion autonome des prestations familiales.

En 2022, 146 familles ont été accompagnées et 400 enfants de moins de 20 ans étaient concernés. 49% des familles ont pu bénéficier d'un retour à l'autonomie

MESURE D'ACCOMPAGNEMENT SOCIAL PERSONNALISE - MASP

Elle concerne toutes les personnes bénéficiaires des prestations sociales et dont la santé ou la sécurité est menacée par des difficultés dans la gestion des ressources. L'accompagnement vise à rétablir la situation administrative et budgétaire.

En 2022, 81 mesures ont été exercées dont 67 nouveaux contrats. 72 enfants sont concernés. 57% des personnes accompagnées sont seules ou des familles monoparentales soit 43% ont des enfants de moins de 20 ans. De plus, 47% des personnes accompagnées sont bénéficiaires de l'Allocation Adulte Handicapé et 40% du Revenu de Solidarité Active.

MESURE D'ACCOMPAGNEMENT SOCIAL LIÉ AU LOGEMENT - ASLL

Elle concerne les ménages qui rencontrent des difficultés liées à l'accès ou au maintien dans le logement. L'accompagnement vise à rétablir la situation liée au logement : résorption de dettes locatives, régularisation de la situation administrative, accompagner l'accès au logement.

En 2022, 211 ménages ont été accompagnés. 50% sont des personnes seules essentiellement des femmes et 46% des familles ont des enfants

MESURE D'ACCOMPAGNEMENT EN ECONOMIE SOCIALE ET FAMILIALE - MAESF

Elle vise à accompagner les parents dans la gestion de leur budget au quotidien afin de prendre en compte les besoins des enfants et à restaurer les compétences nécessaires pour une reprise progressive de leur autonomie. Elle concerne les parents confrontés à des difficultés ponctuelles ou chroniques liées au budget qui ont des conséquences sur les conditions de vie des enfants (Risque d'expulsion, de rupture d'énergie...).

En 2022, 26 ménages ont été accompagnés et 59 enfants étaient concernés.

TEMPS FORT

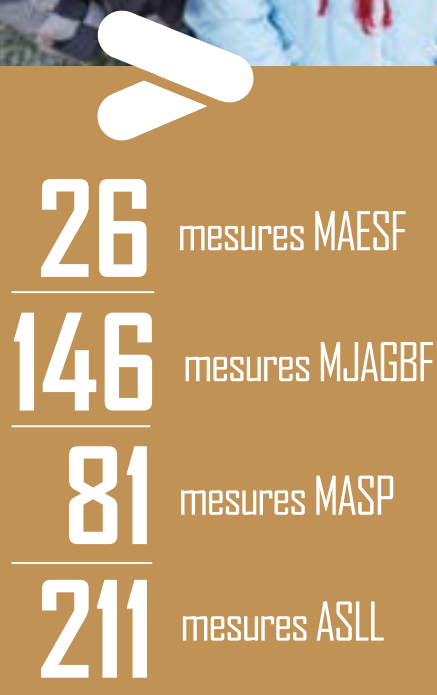
Création d'un poste à temps plein de chargé d'accompagnement opérationnel.

Il assure le lien, non hiérarchique, entre le responsable et l'équipe de manière transverse. Il réalise le soutien technique auprès des

professionnels dans le cadre de leur mission. Il assure un relais auprès du responsable de service et participe au développement des relations avec les partenaires

Le service Accompagnement Social et Familial concentre de nombreuses actions en faveur des familles.

Les interventions proposées dans le cadre de 4 mesures d'accompagnement ont pour objectif le rétablissement de la situation budgétaire des familles, et l'accès ou le maintien dans le logement.



L'Espace Rencontre

FAITS MARQUANTS

Ouverture d'un accueil parents enfants

A partir d'octobre 2022, l'ouverture d'un espace accueil parents enfants les mercredis matins dédié à l'accueil des jeunes enfants et aux situations de fragilité (violences conjugales, interdictions de contact, violences intrafamiliales, violences sexuelles, maladies psychiques ou addictions) permettant de proposer un temps plus calme avec un nombre limité à 3 familles et d'assurer la sécurité de tous.

Les raisons qui ont conduit à cette mise en place :

- 15 % des visites non réalisées pour refus des enfants de rencontrer leur parent.
- + 35% d'ordonnance de protection pour violences intrafamiliales.

Refonte du règlement de fonctionnement

En tenant compte des nouvelles modalités préconisées par le référentiel national des Espaces rencontre de 2021.

Accès à l'espace cuisine

En avril, accès donné à l'espace cuisine de l'ER, qui n'avait jusqu'à lors pas été mis en place, au motif de la crise sanitaire. L'espace cuisine est accessible aux familles, sur réservation en apportant leurs produits pour cuisiner et partager un repas avec leurs enfants ou lors d'ateliers pâtisseries animés par les intervenantes.

Médiation familiale

Projet de permanence d'information à la médiation familiale au sein de l'Udaf initié fin 2022 pour une mise en œuvre début 2023. L'objectif est de faciliter l'accès à la médiation familiale pour les familles accueillies afin de permettre la poursuite du lien entre les parents ou avec le parent pour l'après Espace rencontre.

TEMPS FORTS

Organisation de rencontres entre l'équipe et l'association France Victimes, le service pénal socio judiciaire de l'ADAES 44

Participation aux groupes de travail du schéma départemental enfance famille et aux séminaires du Conseil Départemental, aux rencontres régionales et nationales des Espaces rencontre organisées par la Fédération Française des Espaces de Rencontre et l'Unaf.

L'Espace Rencontre est un lieu d'accueil à la disposition des parents ou grands-parents et des enfants séparés en raison de conflits familiaux.

Il s'agit d'un lieu provisoire où se nouent des relations qui pourront évoluer vers des rencontres sans intermédiaire.



343 dossiers actifs

164 mesures ouvertes

179 mesures clôturées

476 enfants concernés

1483 rencontres programmées
1155 réalisées

L'ORIGINE DES MESURES

298 par un Juge aux Affaires Familiales

9 par un Juge des enfants

14 par la Cour d'Appel

22 conventions amiables



La Protection Juridique des Majeurs

FAITS MARQUANTS

Désorganisation de service

Un taux d'absentéisme en nette hausse, particulièrement au premier trimestre, avec de nombreuses absences liées à la Covid-19 ont perturbé l'organisation du service. Nous avons été encore confrontés aux difficultés de recrutement de remplaçants et de ce fait, nous avons été amenés à répartir les dossiers des postes non pourvus sur les mandataires présents. Nous avons également interpellé les juges des tutelles pour demander une baisse d'attribution de nouvelles mesures au cours du premier semestre. L'activité a pu reprendre progressivement à la rentrée, après que les effectifs aient retrouvé de la stabilité.

De ce fait, les rencontres avec les personnes protégées ont diminué en 2022 (6 605) par rapport à 2021 (7 535).

Document Individuel de Protection des Majeurs (DIPM)

Dans la continuité du travail engagé en 2021 sur la remise de l'excédent et à la suite des formations dispensées auprès des mandataires, le DIPM et son avenant ont été retravaillés. Afin de faciliter l'appropriation de ces outils par les mandataires, les responsables de secteurs ont réalisé un guide de remplissage et mis en place des ateliers pour les mandataires afin de réfléchir ensemble à la façon dont ces documents permettraient de retranscrire le mieux possible, les attentes et les besoins de la personne protégée.

Groupe de travail gestion des appels

Depuis le confinement lié à la Covid-19 et le regroupement des antennes de l'agglomération nantaise au siège, l'Udaf a mis en place une nouvelle organisation dans le traitement des appels (outils de télécommunication, renvoi d'appel, messagerie, disponibilité des MJPM sur une ligne de permanence de 10h-12h, gestion du standard). Un groupe de travail a fait un retour sur ces aménagements et proposer des ajustements aux éventuels dysfonctionnements dans le but d'être plus joignable et opérationnel. Les axes d'amélioration seront proposés en 2023.

Formation à destination des assistantes administratives

Les assistantes administratives ont participé les 8 et 9 décembre 2022 à la formation « travail collaboratif et cohésion » auprès du CNAM. Elles ont pu échanger sur la cohérence de leurs pratiques dans l'exercice de leur métier ainsi que de l'organisation du travail et la qualité des relations entre elles et les mandataires. Cette réflexion se poursuivra en 2023 avec comme objectif d'accompagner les assistantes administratives dans un processus d'harmonisation des pratiques (contours et limites de leur intervention).

TEMPS FORTS

Enquête de satisfaction

Une enquête de satisfaction a été réalisée auprès de l'ensemble des personnes protégées en vue d'améliorer la qualité de nos interventions. Après centralisation des réponses et dans la continuité du projet de service, le service a invité des usagers à une restitution et à s'exprimer sur l'exercice de leur mesure de protection et donner leurs avis sur différents thèmes (permanences téléphoniques, accueil, regroupement des services après le déménagement, les visites

à domicile, la gestion du budget). Ce temps a été riche en échanges et a permis de mieux comprendre les attentes des personnes protégées en matière d'organisation et d'accompagnement.

Mise en place d'ateliers juridiques sur le dernier trimestre afin de former les mandataires notamment sur la saisine du service juridique et les éléments à fournir pour ouvrir un dossier juridique en fonction de l'affaire.

La protection juridique des majeurs peut s'avérer nécessaire lorsqu'un adulte ne peut plus accomplir seul les actes de la vie civile. Pour l'accompagner, le juge des tutelles ordonne une mesure de protection. Celle-ci est exercée par l'Udaf 44 quand la famille de la personne à protéger ne peut pas assumer cette responsabilité.

L'Udaf 44 dispose d'un service Juridique qui est garant du traitement des affaires juridiques confiées par les mandataires. Il veille à défendre les intérêts des personnes protégées dans le respect des obligations légales et réglementaires prévues dans les régimes de protection des majeurs.



2086	mesures
6495	rencontres de personnes protégées
196	nouvelles mesures
217	clôtures de mesures
191	successions
126	ventes



L'Habitat Inclusif

FAITS MARQUANTS

En 2022, nous avons constaté une hausse de plus de 50% des demandes d'information, de visite et de logement en habitat inclusif.

Des visites ont été organisées pour des professionnels, des familles et des personnes qui souhaitent découvrir l'habitat inclusif afin de s'y projeter. En 2022, cela a concerné plus de 40 personnes dont 20 sont des personnes qui souhaiteraient y vivre.

Le Département de Loire Atlantique a fait le choix de s'engager dans la mise en œuvre de l'Aide à la vie partagée, aide individuelle destinée à solvabiliser les personnes souhaitant un mode d'habitat « accompagné, partagé et inséré ». Cette nouvelle prestation s'inscrit dans le développement et la diversification des formes d'habitats à destination des personnes en situation de handicap et des personnes âgées. Cette aide est destinée à financer le projet de vie sociale et partagée mis en œuvre dans l'habitat inclusif. Elle finance l'animation mais aussi la coordination du projet de vie sociale et la régulation du « vivre ensemble ». **L'Udaf 44 a signé 8 conventions avec le Département** (une par habitat inclusif) et 55 dossiers ont été constitués afin que chaque habitant puisse en bénéficier.

L'évolution a concerné également les postes des salariés du service. En effet, les postes d'animateurs ont évolué vers ceux de coordinateurs animateurs et 3 nouveaux recrutements ont été initiés pour compléter l'équipe.

TEMPS FORTS

Ouverture de 2 nouveaux habitats Famille Gouvernante à Pontchâteau et Bouguenais.

Préparation de l'ouverture du futur habitat Ancenis Terre début 2023 pour 6 nouveaux habitants.

Mise en place de Cafés Numériques mensuels au sein de deux programme Famille Gouvernante, animé par la Conseillère Numérique de l'Udaf.



La réussite du projet d'habitat inclusif est étroitement liée à l'articulation entre logement, soins et accompagnement. L'habitat inclusif est une opportunité pour de nombreuses personnes en situation de handicap de reprendre une vie ou commencer une nouvelle vie. Il prend plusieurs formes :

Famille gouvernante

Colocation dans plusieurs appartements ou pavillons. Une équipe de gouvernantes se relaie chaque jour pour apporter une aide et un soutien dans certains actes de la vie quotidienne

Habitat de proximité

Situé à proximité d'un habitat Famille Gouvernante, il permet aux colocataires/locataires de bénéficier du soutien des gouvernantes pour la vie quotidienne avec des passages à domicile et de participer à des moments conviviaux avec les colocataires de Famille Gouvernante.

Habitat inclusif seniors

Il s'agit d'un habitat inclusif pour des personnes vieillissantes en situation de handicap psychique, et dont la vie en institution (Ehpad, résidence autonomie) ne correspond pas à leurs souhaits.



55 habitants

8 habitats inclusifs
(Ancenis, Bouguenais, Héric, Nantes Breil, Nantes Chantenay, Nantes Centre, Nort-sur-Erdre, Pontchâteau)

3 habitats de proximité
(Nantes Breil, Nantes Chantenay, Nort-sur-Erdre)

18 arrivées et 8 départs

7 commissions d'attribution
3 territoires de psychiatrie

Le dispositif Ajile

Insertion par le logement pour les jeunes 18/25 ans

FAITS MARQUANTS

Sur l'année 2022, nous avons reçu 16 sollicitations pour 6 jeunes qui ont pu intégrer le programme Ajile. Les jeunes ont été accompagnés par la coordinatrice en insertion sociale et professionnelle qui a pour mission d'orienter et de soutenir le jeune dans sa capacité à devenir autonome : en matière d'accès aux droits et aux soins, dans la gestion de son budget, dans son parcours de formation ou ses démarches vers l'emploi, la mobilité, le sport, les loisirs... Le dispositif vise à permettre aux jeunes d'acquérir les repères essentiels au développement de leur autonomie et à la construction de leur projet de vie.

Les jeunes sont confrontés à de réelles difficultés pour réaliser les démarches et ils sont souvent en rupture avec les institutions comme la Mission Locale, la Caf et la CPAM. Ils sont régulièrement accompagnés pour faire les démarches administratives par internet, faire les courses et achats divers, lors des rendez-vous médicaux, à la Mission Locale... à leur demande. La mission de la coordinatrice est aussi d'organiser la coopération et d'entrer en relation avec les différents intervenants en lien avec les jeunes. La collaboration avec les partenaires est essentielle pour assurer une prise en charge globale, cohérente et adaptée à la situation de chaque jeune (Mission Locale, CMP de Bouguenais, CCAS, La Touline, Repairs 44...).

En 2022, le programme Ajile concerne 6 jeunes entre 20 et 22 ans dont trois hommes et trois femmes. Une jeune femme a quitté le dispositif en juillet 2022 grâce à l'accompagnement proposé qui lui a permis de la soutenir dans ses démarches et d'accéder à un logement autonome. Une autre jeune est arrivée en fin d'année.

La sortie du dispositif est fonction de l'avancée et de la concrétisation du projet, de la capacité du jeune à être autonome dans la gestion de son quotidien (logement, budget, santé, mobilité), par rapport à sa situation d'insertion sociale et professionnelle.

Le programme Ajile (Autonomie Jeunesse Insertion Logement Emploi) s'adresse aux jeunes sortant ou ayant eu un parcours en protection de l'enfance. Il s'adresse aux jeunes qui n'ont pas de logement autonome et nécessitent une poursuite de l'accompagnement sur le plan de l'autonomie quotidienne, de l'insertion socio-professionnelle, de l'accès aux droits et des soins et qui souhaitent s'inscrire dans une démarche d'insertion socio-professionnelle ou de formation.

Cette action s'est mise en place fin 2021 dans le cadre d'un partenariat avec le Département et la Ville de Bouguenais qui loue 6 logements à l'Udaf 44. Le Département dispose d'un pilotage centralisé avec une plate-forme qui recense les places disponibles pouvant être proposées aux jeunes par les professionnels de la protection de l'enfance.



TEMPS FORTS

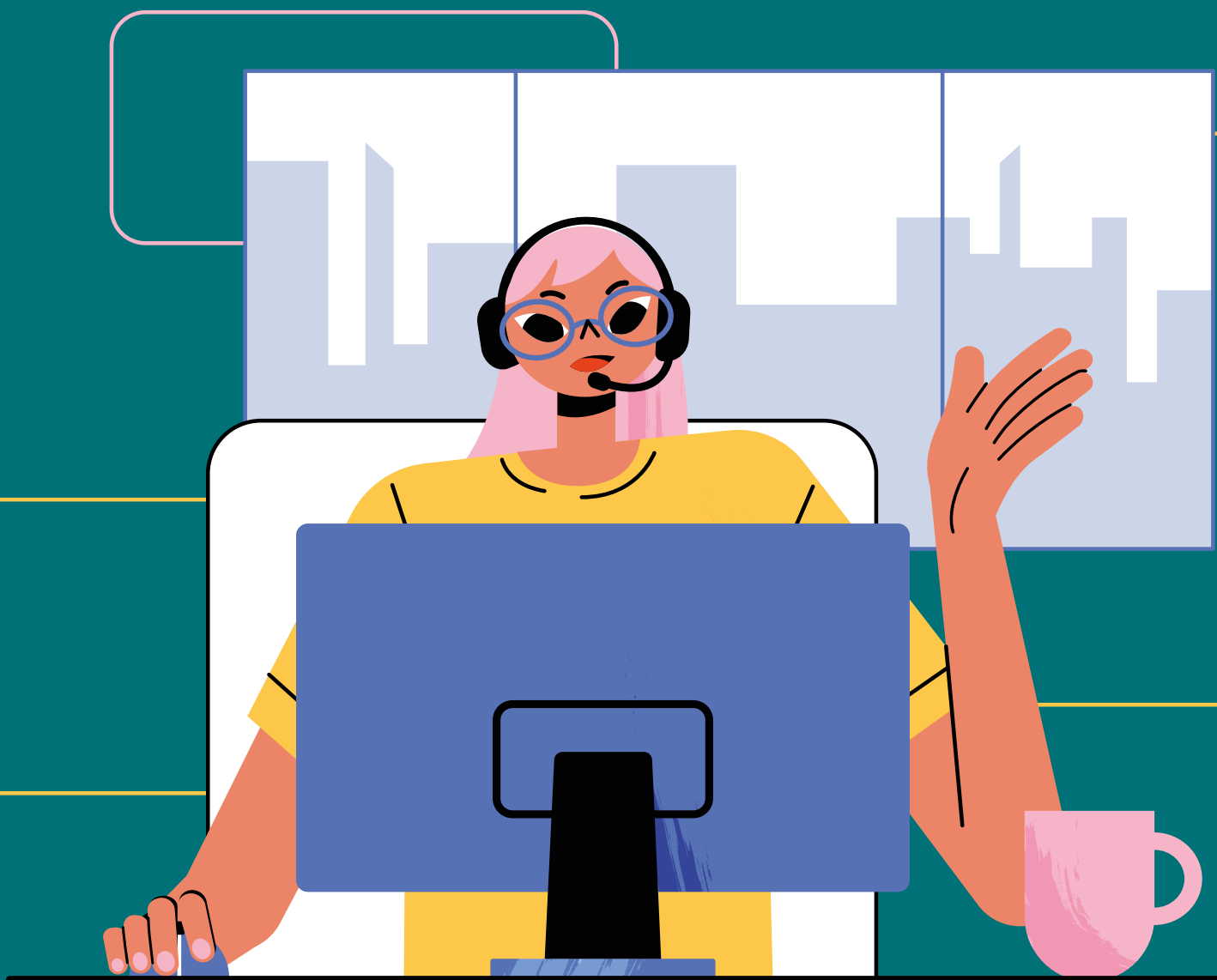
En février 2022, les jeunes se sont mobilisés pour réaliser une vidéo afin de présenter le programme Ajile et ainsi, répondre à l'appel à projet de la Fondation Daher. Le programme Ajile a remporté le premier prix comme « initiative remarquable en faveur de l'insertion professionnelle » et a reçu une dotation qui a permis d'aménager les logements.

Un an après son ouverture, le Patio a été inauguré le 29 juin dernier à Bouguenais, pôle de service

regroupant le CCAS, l'Espace Départemental des Solidarités et plusieurs associations ainsi que les logements du programme Ajile. A cette occasion, il a été souligné que la création d'un partenariat fort entre les acteurs de la solidarité a permis de proposer des logements pour lutter contre le sans-abrisme qui touche 1 jeune sur 3 sortant de l'Aide Sociale à l'Enfance. Cet investissement social est un gage de réussite pour ces acteurs de la solidarité.

6 jeunes
21 ans (moyenne d'âge)

Les services supports



28

Les Ressources Humaines

La Gestion et les moyens généraux

L'Administration Générale et Qualité

La Communication

Ressources Humaines

FAITS MARQUANTS

Les effectifs sont en nette progression par rapport à 2021, soit plus 8 %, qui s'explique par le développement de plusieurs activités (Habitat inclusif, Conseil budgétaire, Conseil numérique) ; la création de postes pour conforter l'organisation des services (Attaché de Direction, Chargé d'accompagnement opérationnel pour les services Accompagnement Social et Familial et Espace Rencontre), le recrutement en amont de plusieurs candidats en CDI afin d'anticiper les départs à la retraite (Services ASF et PJM).

Flexibilité des horaires et Télétravail

Un nouvel accord sur l'aménagement et l'organisation du temps de travail ainsi qu'une charte sur le télétravail sont entrés en vigueur 01.02.2022. Cette évolution a donné lieu à la rédaction d'une charte sur le droit à la déconnexion et sur l'utilisation des outils informatiques et de téléphonie mis à disposition des salariés. Le service Ressources Humaines a adapté les outils permettant désormais aux salariés de badger, et ainsi de mettre en œuvre la flexibilité des horaires de travail pour les salariés qui le souhaitent.

Formations

Suite à la crise sanitaire, les reports du budget de formation ont permis de proposer davantage d'actions de formation ; 80 salariés ont participé à une formation collective et/ou individuelle :

- Mise en œuvre du projet individualisé pour les personnes protégées
- Accompagnement à domicile des personnes vulnérables
- Accompagnement des personnes présentant des troubles psychiques
- Prise en compte des violences au sein du couple
- Accompagnement budgétaire
- Mieux gérer son temps et ses priorités
- Comprendre et prévenir l'agressivité
- Travail collaboratif et cohésion pour les assistantes administratives
- Formation à l'utilisation de l'outil numérique Outlook

Plusieurs salariés ont également validé, et pour d'autres, ont démarré la formation obligatoire CNC MJPM et DPF.

Par ailleurs, 70% des salariés et plusieurs administrateurs ont participé à une formation de sensibilisation aux gestes qui sauvent afin de permettre à chacun de connaître les gestes à pratiquer lors des accidents de la vie quotidienne et professionnelle mais aussi lors de situations exceptionnelles. Les salariés ont également participé à des colloques : CNDPF sur l'éthique, Assises de la protection de l'enfance, Journée régionale des Espaces Rencontre, Journée protection de l'enfance et handicap, notamment.

Le service Ressources Humaines veille à la bonne intégration des salariés au sein de l'Udaf 44 et informe ces derniers sur les aspects relatifs à leur contrat de travail (rémunération, horaires, congés etc.). Au quotidien, le service a en charge le recrutement, la paie, la gestion des temps de travail, la formation, les conditions de travail, d'hygiène et de sécurité professionnelle et les droits divers des salariés.

132 salariés au 31-12-2022

soit **115.76** ETP
(CDI/CDD de surcroît)

17 cadres

43 administratifs

72 travailleurs sociaux

95% de femmes



TEMPS FORTS

Recrutement et accueil de stagiaires

Le turnover au sein des équipes correspond à **34 % pour 2022** bien que moins élevé qu'en 2021 (**47 %**), le recrutement a mobilisé très fortement le service Ressources Humaines ainsi que les responsables de service. Aussi, le service RH a effectué des actions de terrain auprès des écoles, des organismes de formation (forums) et de Pôle Emploi (job dating) pour accroître la visibilité de notre association sur le marché du travail et mieux faire connaître nos métiers avec les concours de plusieurs professionnels.

Au cours de l'année, les services ont accueilli plus de **10 stagiaires** avec des durées allant de **1 mois à plusieurs mois**, sur les métiers d'assistante administrative, de mandataire judiciaire ou de conseillère en économie sociale et familiale,

ce qui contribue à faire connaître également les différents métiers présents à l'Udaf.

Attractivité des métiers

La Direction a engagé un travail de réflexion sur la marque employeur qui a pour vocation à faire passer des messages clés sur les valeurs, les principes d'organisation, le sens de la mission. Ce fut l'occasion de se questionner et de se renouveler par rapport à un environnement qui est en pleine mutation.

Une page Emploi a été créée sur www.udaf44.fr afin de mettre en avant les valeurs de l'Udaf, les conditions de travail et les avantages sociaux, ceci ayant pour objectif notamment, de recruter plus facilement en donnant envie aux candidats de postuler.

La Gestion et les moyens généraux

FAITS MARQUANTS

Du côté des moyens généraux et financiers

Le service Gestion, en lien avec la Direction, a poursuivi l'équipement des salariés par la fourniture de casques, d'ordinateurs portables et double écran, favorisant ainsi le nomadisme, le télétravail et les conditions de travail des salariés dans sa globalité. Tous les salariés sont équipés d'un ordinateur portable et d'un grand écran. Hormis une partie du personnel administratif, tous les salariés bénéficient d'un téléphone portable avec Internet illimité permettant d'utiliser de multiples applications. L'installation du logiciel Bphone, sur les ordinateurs portables des salariés administratifs, permet à ceux-ci de pouvoir téléphoner directement de leur ordinateur quand ils sont en situation de télétravail sans avoir besoin d'un téléphone.

Le service Gestion a formé 52 nouveaux salariés en 2022, et donc reparamétré 52 postes de travail (ordinateurs et téléphones). Le temps mobilisé est conséquent puisque le temps de formation moyen est de 1h30 par salarié et le paramétrage des outils estimé à 1h30 également. De même, l'accroissement de certaines activités de l'Udaf 44, notamment le service « Habitat Inclusif », nécessite des ressources croissantes. En effet, la comptabilité émet plus de 100 factures par mois aux habitants des dispositifs Habitat Inclusif et Ajile. C'est pourquoi le service Gestion s'est doté, en fin d'année, d'un logiciel favorisant la facturation.

Renouvellement de la flotte automobile

La totalité du parc (32 Ford Fiesta) a été renouvelé en octobre 2022. Engagée dans une démarche RSE, la Direction a privilégié un véhicule plus économique et hybride pouvant passer de l'essence à l'électrique en choisissant la Toyota Yaris Hybrid avec une boîte de vitesse automatique, pour équiper l'ensemble de son parc. Le contrat de location comprenant l'entretien, a été conclu pour une durée d'un an et demi.

TEMPS FORT

Information collective sur la RGPD et la sécurité informatique

L'Udaf44 a organisé une réunion d'information en visioconférence le 29 mars 2022, à destination de tout son personnel, articulée autour de trois axes : la sécurité informatique, de la RGPD et de la gestion des boîtes mails. Était présent la société Astorya, infogérant de l'Udaf44, qui a abordé les risques et menaces des cyberattaques et présenté les bonnes pratiques de l'outil

informatique, les bons réflexes afin de limiter ces risques, au sein de l'Udaf mais aussi en situation de télétravail

Dans un deuxième temps, l'Udaf a présenté la gestion des données personnelles (réglementation, les données personnelles sensibles et le traitement de ces données) et dans un troisième temps, la gestion des boîtes mails (fonctionnement d'une boîte mail, politique de gestion des mails et les bonnes pratiques).

Le service Gestion a en charge le budget et la comptabilité de l'Udaf 44. Il établit les demandes de subventions et les comptes rendus financiers à destination des financeurs. Ce service assure aussi le suivi des moyens généraux (état des locaux, du matériel, des véhicules). Il a également en charge le développement et la maintenance des outils informatiques et le contrôle des données de gestion de l'activité. Il est en lien avec la société d'infogérance qui héberge et administre nos serveurs en DataCenter. Enfin, il forme chaque nouveau salarié aux outils informatiques qui lui sont remis, après avoir paramétré et mis à jour ces outils.



52 nouveaux salariés formés

32 véhicules de services

L'Administration Générale et Qualité

FAITS MARQUANTS

L'accueil du public (hors antenne Saint-Nazaire et Chateaubriant) ainsi que la gestion du standard (sauf Chateaubriant) sont assurés quotidiennement par deux salariés pour l'ensemble des services du siège. Aussi, toute absence est remplacée sans délai afin d'éviter tout dysfonctionnement pour la continuité des services. Les absences ont nécessité au sein de l'équipe accueil/courrier/ged la formation de 9 salariés remplaçantes. Le temps passé pour le recrutement, l'intégration et la formation ont engendré une mobilisation très importante en 2022.

Une formation sur les pratiques d'accueil a pu se tenir en septembre pour accompagner l'équipe sur l'évolution des missions depuis la mutualisation des services.

Un tableau des possibilités d'**accès aux comptes et de paiement sur internet** pour les personnes protégées a été élaboré par la coordinatrice en concertation avec les banques partenaires et présenté aux équipes PJM par la responsable de service. Cette évolution était vivement attendue.

Le pôle santé a accueilli 2 stagiaires BTS SP3S. Ces dernières ont pu se former au métier du service, apporter de l'aide concernant le suivi des remboursements des dépenses de santé et étudier les dépenses non prises en charge en lien avec les contrats de mutuelles concernés. Après le départ de la stagiaire en février, l'équipe du pôle santé a fait le tour des antennes PJM pour expliquer les résultats de son étude, cela a permis de faire mieux connaître le rôle de l'équipe et de recueillir les besoins du service PJM, notamment sur le choix des contrats de mutuelle.

Formation Unit/magis

La formation des salariés au logiciel métier UNIT MAGIS représente 165 heures de formation soit 20 formations individuelles et 14 formations collectives.

TEMPS FORT

Un atelier compta-tutelles a été organisé le 14 octobre sur les procédures internes et les exigences bancaires. Il a rassemblé 5 nouveaux MJPM, 2 stagiaires, un responsable de

secteur PJM et 3 comptables. Cet atelier a permis d'améliorer les connaissances des nouveaux salariés mais aussi de favoriser les échanges.

Démarche qualité

42 fiches de poste
49 procédures
32 modes opératoires

Gestion des risques

Analyse et réponse à 14 plaintes
Analyse et recherche des causes de 34 événements indésirables (situation présentant un risque de préjudice)

Le service Administration Générale et Qualité regroupe plusieurs activités telles que l'Accueil physique et téléphonique au siège de l'Udaf, la gestion du courrier et sa numérisation pour les services d'accompagnement. Il a également en charge la comptabilité tutelles et le pôle santé dédié au traitement des factures des personnes protégées accompagnées par l'Udaf.

Il assure également la réalisation des procédures, le respect de la RGPD et le suivi des événements indésirables.



36500 appels reçus au standard

50300 courriers indexés

58000 relevés de comptes indexés

1250 demandes de CSS effectuées

60000 factures saisies

56000 prélèvements effectués

2800 événements financiers

La Communication

La communication veille à la lisibilité des actions engagées par les services, les bénévoles de l'association et les associations adhérentes.



FAITS MARQUANTS

Un nouveau site internet

L'Udaf de Loire-Atlantique dispose d'un nouveau site internet : www.udaf44.fr

Retrouvez une présentation de l'Udaf, son actualité, les associations membres, l'ensemble des services et des offres d'emploi.

Ce site, qui se veut une déclinaison départementale du site Unaf, permet également d'accéder à deux autres sites ressources à destination des représentants familiaux et des familles, respectivement www.defendresfamilles.fr et www.pourlesfamilles.fr



TEMPS FORT

Création de capsules vidéos

La commission Communication de l'Udaf a souhaité soutenir les associations adhérentes en leur proposant de participer à la série «Paroles d'Assos». En 2022, ce sont 10 associations qui sont passées devant la caméra pour nous faire part de leurs valeurs, de leurs engagements et comment nous pouvons les aider.

Ces capsules vidéo sont disponibles sur www.udaf44.fr mais également sur nos comptes Instagram et Facebook.

(tous départements confondus)



Renforcer notre politique en matière de Qualité de Vie et Conditions de Travail

Poursuivre nos actions pour proposer un environnement de travail le plus agréable possible

Apporter une vigilance sur la charge de travail

Développer davantage le travail collaboratif

- Mettre en place d'une commission Dialogue Social avec les élus CSE
- Réaliser un Baromètre social pour diagnostiquer le ressenti des salariés sur la QVCT et d'élaborer un plan d'actions
- Sur des projets ponctuels et transversaux, mobiliser les salariés volontaires de chaque service pour coconstruire les projets et les rendre plus acteurs de la vie de l'Udaf44.

Sensibiliser à la démarche Responsabilité Sociétale des Entreprises

« Une entreprise qui pratique la RSE va donc chercher à avoir un impact positif sur la société, à respecter l'environnement tout en étant économiquement viable. Un équilibre qu'elle va construire avec l'aide de ses parties prenantes ses collaborateurs, ses partenaires, ses fournisseurs ou les acteurs du territoire »

- Valoriser toutes les actions à l'interne qui sont déjà à l'œuvre : dématérialisation des échanges, tri sélectif, réalisation des prestations avec des fournisseurs locaux, recours à des véhicules de service hybrides.
- Elaborer un plan d'actions pour aller plus loin dans la démarche et poursuivre nos bonnes pratiques
- Valoriser à l'externe cette démarche.

Engager une démarche sur l'Éthique

Développer des actions qui favorisent concrètement l'expression et le respect de la volonté de la personne - groupes d'expression des personnes accompagnées, information et communication.

- Pour partager ces valeurs, organiser une journée de réflexion sur la promotion de l'autonomie et l'exercice des droits et des libertés fondamentales des personnes accompagnées
- Pour encourager les bonnes pratiques professionnelles, un plan de formation conséquent est prévu en 2023.

Innovation et développement

Proposer des actions qui répondent aux besoins identifiés

Développer :

- Les activités du service Action Familiale : aide aux aidants, Lire et faire Lire, conseil budgétaire, information et soutien aux Tuteurs Familiaux, conseil numérique (Bus)
- Le programme AJILE

Innover en proposant de nouvelles actions pour l'Habitat Inclusif et pour l'Espace Rencontre.

Développer la Communication

Valoriser à l'interne et à l'externe toutes les missions accomplies à l'Udaf par les salariés et les bénévoles

Mise en place d'un plan de communication visant à améliorer :

- La communication interne (informations interservices, «vis ma vie au travail »)
- La communication externe (relations médias, amélioration du site web, participation aux forums, journées de réseau...) et mieux faire connaître les activités de l'Udaf.
- La marque employeur (devenir une association attractive pour les personnes en recherche d'emploi, les stagiaires...).

Les partenaires

« L'Udaf 44 souhaite remercier l'ensemble des partenaires institutionnels et associatifs qui soutiennent ses activités et son développement ainsi que l'ensemble des bénévoles pour leur mobilisation et leur engagement au quotidien sans qui rien ne serait possible. »



Direction régionale
de l'économie, de l'emploi,
du travail et des solidarités (DREETS)



Direction départementale
de l'emploi, du travail et
des solidarités



INDEX

A

AAH	Allocation adulte handicapé
ADAPEI	Association départementale des amis et parents de personnes handicapées mentales
ADAR	Aide à domicile en activités regroupées
ADFI	Association pour la défense de la famille et de l'individu
ADIL	Association départementale d'information sur le logement
ADMR	Aide à domicile en milieu rural
ADT	Aide à domicile pour tous
AFC	Association familiale catholique
AFR	Association familiale rurale
AGBF	Aide à la gestion du budget familial
AGSA	Association des groupes de soutien à l'adoption
AISL	Association d'insertion solidarité logement
AJPV	Association Jonathan Pierres Vivantes
ALI	Accompagnement au logement individualisé
AFMC	Association Familiale des marins du commerce
APF	Association des paralysés de France
ATIMP	Association de tutelle dans l'intérêt des majeurs
APGL	Association des parents gays et lesbiens
AR	Animation rurale
ASFMR	Association syndicale des familles monoparentales et recomposées
ASE	Aide sociale à l'enfance
ASF	Accompagnement social et familial
ASS	Allocation de solidarité spécifique

C

CAE	Contrat d'accompagnement dans l'emploi
CAF	Caisse d'allocations familiales
CARSAT	Caisse d'assurance retraite et de la santé au travail
CASF	Code de l'action sociale et des familles
CCAPEX	Commission spécialisée de coordination des actions de prévention des expulsions locatives
CCAS	Centre communal d'action sociale
CDAD	Centre départemental d'accès aux droits
CDEN	Conseil départemental de l'éducation nationale
CDD	Contrat à durée déterminée
CDI	Contrat à durée indéterminée
CDMCA	Conseil départemental métropolitain de la citoyenneté et de l'autonomie
CDU	Commission des usagers
CEMEA	Centre d'entraînement aux méthodes d'éducation active
CESER	Conseil économique, social et environnemental régional
CESF	Conseiller(ère) en économie sociale et familiale
CHRS	Centre d'hébergement et de réinsertion sociale
CHSCT	Comité d'hygiène, de sécurité et des conditions de travail
CHU	Centre hospitalier universitaire
CIFAM	Centre de formation des apprentis
CIAS	Centre intercommunal d'action sociale
CIO	Centre d'information et d'orientation
CISS	Collectif interassociatif sur la santé
CLER	Centre de liaison des équipes de recherche
CLI	Commission locale d'insertion
CLIC	Centre Local d'information et de coordination
CMP	Centre médico-psychologique
CMU	Couverture maladie universelle
CNAF	Caisse nationale des allocations familiales
CNIL	Commission nationale de l'informatique et des libertés
CNSA	Caisse nationale de solidarité pour l'autonomie
CODELA	Comité d'expansion de Loire-Atlantique
COG	Convention d'objectifs et de gestion
COMPA	Communauté de communes du pays d'Ancenis
COS	Comité des œuvres sociales
CPAM	Caisse primaire d'assurance maladie
CSF	Confédération syndicale des familles
CSS	Complémentaire santé solidaire
CSSR	Centre de soins de suite et de réadaptation

D

DALO	Droit au logement opposable
DDCS	Direction départementale de la cohésion sociale
DDCSP	Direction départementale de la cohésion sociale et de la protection des populations
DGF	Dotation globale de fonctionnement
DIPM	Document individuel de protection du majeur
DPF	Délégué prestations familiales
DRJSCS	Direction régionale de la jeunesse, des sports et de la cohésion sociale

E

EDS	Espace départemental des solidarités
EFA	Enfance et famille d'adoption
EHPAD	Établissement d'hébergement pour personnes âgées dépendantes
EPE	École des parents et des éducateurs
ESAT	Établissement et service d'aide par le travail
ESMS	Établissement social et médico-social
ETP	Équivalent temps plein

F

FACE	Fondation agir contre l'exclusion
FAL	Fédération des amicales laïques
FC	Famille du cheminot
FDAAFP	Fédération départementale des associations d'aide familiale populaire
FDAC	Fédération des associations familiales catholiques
FDVA	Fonds pour le développement de la vie associative
FF	Famille de France
FNATH	Fédération nationale des accidentés de la vie
FSL	Fonds de solidarité pour le logement

G

GCSMS	Groupement de coopération sociale et médico-social
GED	Gestion électronique des documents
GPA	Gestation pour autrui
GRAIN	Groupe recherche action inclusion numérique

H

HLM	Habitation à loyer modéré
HDGF	Hors dotation globale de fonctionnement

I

INRP	Institut national de recherche pédagogique
ISAF	Information et soutien aux aidants familiaux
ISBF	Information et soutien au budget familial
ISTF	Information soutien aux tuteurs familiaux

L

LIEN	Lieu d'information, d'écoute et d'orientation
LINKIIA	Association départementale de protection de l'enfance

M

MAESF	Mesure d'accompagnement en économie sociale et familiale
MAJ	Mesure d'accompagnement judiciaire
MASP	Mesure d'accompagnement social personnalisé
MDA	Maison des adolescents
MDPH	Maison départementale des personnes handicapées
MFREO	Maison familiale rurale d'éducation et d'orientation
MGI	Mission générale d'insertion
MJAGBF	Mesure judiciaire d'aide à la gestion du budget
MJPM	Mandataire judiciaire à la protection des majeurs
MSA	Mutualité sociale agricole

O

ODAS	Observatoire national de l'action sociale
OPH	Office public de l'habitat
ORPAN	Office des retraités et personnes âgées de Nantes

P

PDALPD	Plan départemental d'actions en faveur du logement des plus défavorisés
PIF	Point informations familles
PJM	Protection juridique des majeurs
PMR	Personne à mobilité réduite

R

RÉAAP	Réseau d'écoute, d'appui et d'accompagnement à la parentalité
RGPG	Règlement général sur la protection des données
RIMS	Résidents en institut médico-social
RIS	Réseau d'innovation sociale
RORF	Réseau d'observation des réalités familiales
RSA	Revenu de solidarité active

S

SIAO	Service intégré d'accueil et d'orientation
SIDOT	Soutien informatique d'organismes tutélaires
SIRH	Système d'information des ressources humaines
SOLIHA	Solidaires pour l'habitat
SOM	Service ouverture de mesures
SRU	Solidarité et renouvellement urbain

U

UDAF	Union départementale des associations familiales
UDCSF	Union départementale de la confédération syndicale des familles
UNAF	Union nationale des associations familiales
UNAFAM	Union nationale des familles et amis de malades psychiques
URAF	Union régionale des associations familiales
URIOPSS	Union régionale interfédérale des œuvres et organismes privés sanitaires et sociaux

V

V&F	Vacances & familles
VF	Association des veufs



UNIS POUR LES FAMILLES

Union départementale des associations familiales

2 impasse de l'Espéranto - Saint-Herblain

44956 Nantes cedex 9

Tél. 02 51 80 30 00

www.udaf44.fr

info@udaf44.asso.fr